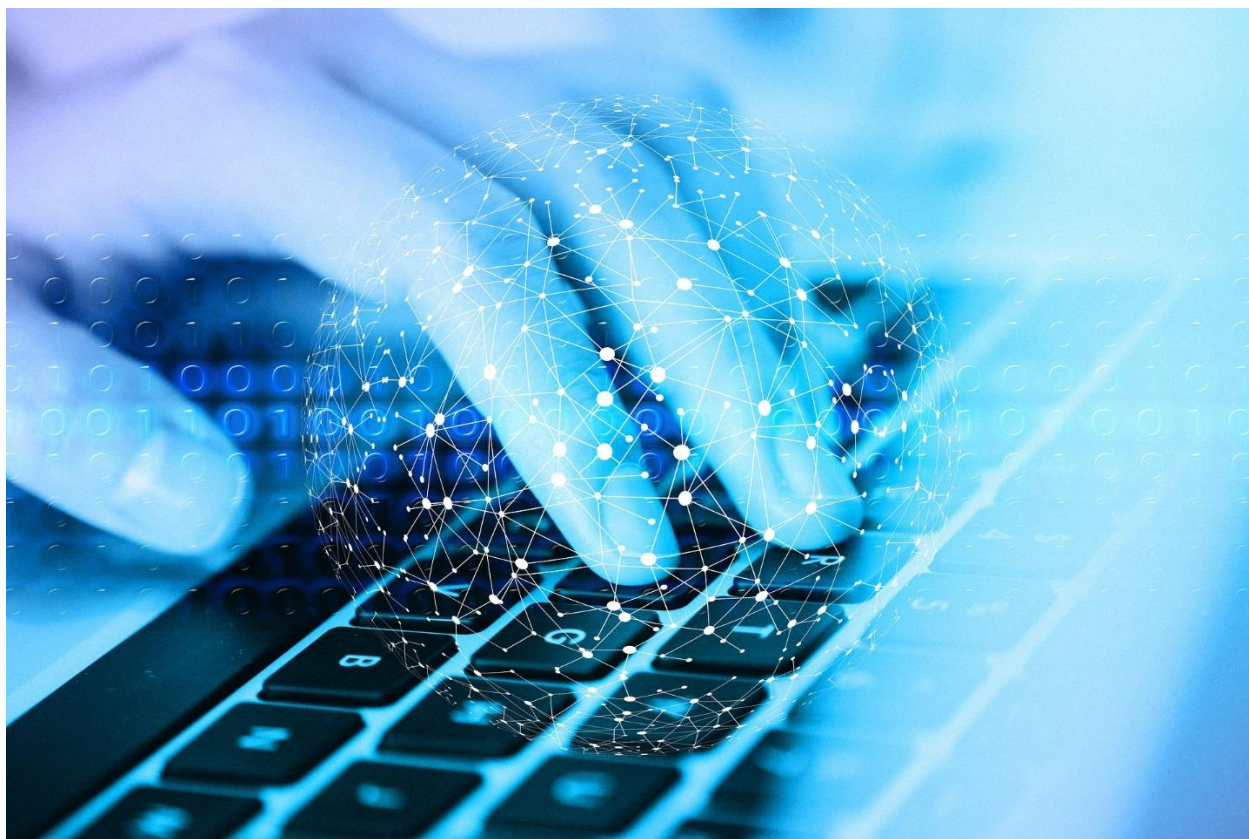


Exalt AB (publ)

Delårsrapport januari – september 2021



Delårsrapport 1 januari till 30 september 2021

Tredje kvartalet i siffror

- Nettoomsättningen uppgick till 6,2 (8,1) MSEK
- Rörelseresultat före avskrivningar (EBITDA) uppgick till -2,6 (0,9) MSEK
- Rörelseresultatet (EBIT) uppgick till -3,3 (0,2) MSEK
- Periodens resultat uppgick till -3,3 (0,1) MSEK
- Resultat per aktie före uppgick till -0,06 (0,00) SEK
- Likvida medel uppgick per den 30 september till 6,4 (7,9) MSEK

Första nio månaderna i siffror

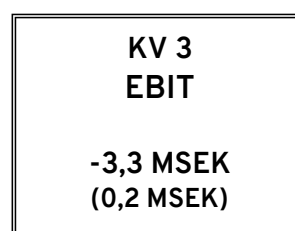
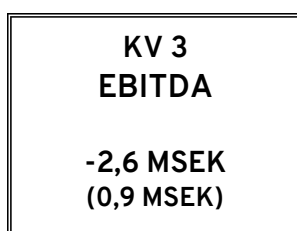
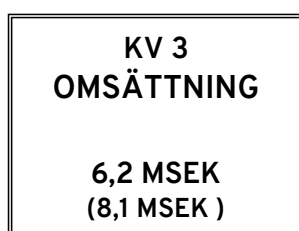
- Nettoomsättningen uppgick till 26,6 (27,6) MSEK
- Rörelseresultat före avskrivningar (EBITDA) uppgick till -3,2 (3,0) MSEK
- Rörelseresultatet (EBIT) uppgick till -5,3 (1,0) MSEK
- Periodens resultat uppgick till -5,4 (0,7) MSEK
- Resultat per aktie uppgick till -0,10 (0,01) SEK
- Likvida medel uppgick per den 30 september till 6,4 (7,9) MSEK

Viktiga händelser under kvartalet

- Anställt ny konsultchef
- Förstärkt säljorganisationen med ny säljare

Händelser efter periodens utgång

- Inga viktiga händelser noterades efter periodens utgång.





VD:s kommentar för kvartalet

Årets tredje kvartal var svagare än väntat med lägre omsättning och omstruktureringskostnader. Omsättningen minskade med 23 % (jmf med Q3, 2020) på grund av flera framflyttade projekt.

I affärsområdet IT-infrastruktur, där installationstjänster och transmissionstjänster ingår blev omsättningen lägre än väntat. Två projekt som blev uppskjutna skulle ha skapat bra beläggning under de normalt lugna semestermånaderna juli och augusti.

Inom affärsområdet säker kommunikation fortsätter vi att förändra vår affärsmodell där vi behöver mer konsultintäkter för att komplettera vår driftverksamhet. Omställningen i denna verksamhet tar tid och utmaningen med bristen på erfarna nätverkskonsulter drabbar även oss.

Vi fortsätter vårt arbete med att stärka vårt koncept inom PropTech, dvs utveckling, drift och underhåll av fastigheter. Vi arbetar aktivt med att bearbeta fastighetsägare för att hjälpa dem på deras digitaliseringsresa.

Det svaga resultatet i Q3 speglas av att större delen av verksamheten är projektrelaterad och därmed ojämn intäktsmässigt. Vårt mål är att avtalade fasta intäkter ska uppgå till minst 30 % av de totala intäkterna (idag 10 %). Balansen mellan avtals-, projekt- och konsultintäkter arbetar vi vidare med och det är en viktig del i affärsplanen framåt. Inom dessa områden mäter vi noggrant och följer upp för att säkerställa att vi rör oss åt rätt håll.

I linje med Exalts strategi för att skapa tillväxt och mer säljorienterat arbetssätt genomförs under 2021 en nödvändig omstruktureringsprocess där bl a hela ledningsgruppen har bytts ut. Exalts tidigare VD är inte längre kvar som affärsområdeschef och ytterligare en affärsområdeschef kommer att lämna bolaget. Ny konsultchef påbörjade sin anställning under kvartalet och försäljningsorganisationen förstärks ytterligare med en säljare under Q4. Utöver det har 2 st fibertekniker anställts under kvartalet vilket stärker vår leverans och kompetens inom fiberteknik.

En summering av vårt Nuläge;

- Intensivt med Kundbesök mot definierad marknad
- Genomlysning och justering av våra kostnader
- Skapa erbjudande mot marknaden som passar mot PropTech segmentet
- Ny hemsida som tydliggör våra erbjudanden
- Flyttat till nya ändamålsenliga lokaler i Solna Strand.

Kostnadsförändringarna kommer att påverka resultatet positivt från och med Q1 2022. Vi ser redan effekter av de ökade försäljnings- och marknadssatsningarna där jag kan nämna Telenor och Ericsson som förlängt och utökat sina åtaganden. Nya affärer med Nordisk Renting och ICA kommer även bidra positivt till resultaten framöver.

Nu bygger vi ett Exalt som står bättre rustat för framtiden. Ett mer flexibelt och breddat erbjudande mot en större kundgrupp skapar en bra grund för ökade intäkter.

Matti Vänskä
VD Exalt AB (publ)

Kort om Exalt AB (publ)

Exalt är genom dotterbolaget Exalt Network en helhetsleverantör av kommunikationslösningar för företag, stadsnät, operatörer, myndigheter och organisationer. Bolaget är ledande inom design, installation, drift och underhåll av kommunikationsnät på såväl aktiv som passiv nivå. Affärsidén baseras på att upprätthålla en stark position på marknaden när det gäller hög kompetens, leveranskvalitet och kostnadseffektivitet. Exalt är kvalitets- och miljöcertifierat enligt ISO 9001/14001 och certifierat för Robust Fiber. Bolaget är sedan 2005 noterat på Spotlight Stock Market (kortnamn EXALT).

För mer information, vänligen besök www.exalt.se

Koncernens finansiella sammandrag

	Jul-sep 2021	Jul-sep 2020	Jan-sep 2021	Jan-sep 2020	Helår 2020
Nettoomsättning, TSEK	6 173	8 114	26 634	27 508	37 659
Rörelseresultat före avskrivningar, (EBITDA), TSEK	-2 565	881	-3 181	2 998	2 967
Rörelsemarginal före avskrivningar %	neg	10,9	neg	10,9	7,9
Rörelseresultat (EBIT), TSEK	-3259	214	-5 254	997	300
Rörelsemarginal före finansiella poster, %	neg	2,6	neg	3,6	0,8
Resultat efter finansiella poster, TSEK	-3326	161	-5 426	842	93
Periodens resultat, TSEK	-3326	123	-5426	658	64
Resultat per aktie *, SEK	-0,06	0,00	-0,10	0,01	0,00
Likvida medel, TSEK	6 383	7 921	6 383	7 921	7 038
Soliditet, %	48,2	57,0	48,2	57,0	55,3
Kassalikviditet, %	147,4	222,3	147,4	222,3	194,0
Eget kapital, TSEK	18 213	24 233	18 213	24 233	23 639
Balansomslutning, TSEK	37 807	42 551	37 807	42 551	42 737
Totalt antal aktier, st *	54 047 414	54 047 414	54 047 414	54 047 414	54 047 414
Genomsnittligt antal anställda	31	29	30	29	29

Definitioner

Nettoomsättning

Intäkter avseende levererade tjänster och sålda varor eller i huvudverksamheten.

Rörelseresultat före avskrivningar (EBITDA)

Rörelseresultat före av- och nedskrivningar av materiella och immateriella tillgångar.

Rörelseresultat (EBIT)

Resultat före finansiella poster och skatt.

Rörelsemarginal

Rörelseresultat i procent av omsättningen

Likvida medel

Kassa och banktillgodohavanden.

Soliditet

Eget kapital som andel av totala tillgångar. Ger en bild av hur mycket av företagets tillgångar som finansierats med eget kapital och visar företagets betalningsförmåga på lång sikt.

Kassalikviditet

Omsättningstillgångar exklusive lager och pågående arbeten i procent av kortfristiga skulder.

Genomsnittligt antal anställda

Beräknas som summan arbetad tid dividerat med normalarbetstid för perioden.

Resultat per aktie

Resultatet dividerat med antal aktier vid periodens slut.

Finansiell översikt

Juli - september, 2021

Nettoomsättning

Nettoomsättningen uppgick till 6,2 (8,1) MSEK.

Rörelsekostnader

Rörelsens kostnader uppgick till 8,8 (7,2) MSEK för det andra kvartalet.

Rörelseresultat

Rörelseresultat före avskrivningar (EBITDA) uppgick till -2,6 (0,9) MSEK, medan rörelseresultatet (EBIT) uppgick till -3,3 (0,2) MSEK.

Periodens resultat

Periodens resultat uppgick till -3,3 (0,1) MSEK motsvarande ett resultat per aktie om -0,06 (0,00) SEK.

Januari - september, 2021

Nettoomsättning

Nettoomsättningen uppgick till 26,6 (27,6) MSEK för halvåret.

Rörelsekostnader

Rörelsens kostnader uppgick till 29,8 (24,6) MSEK för halvåret.

Rörelseresultat

Rörelseresultat före avskrivningar (EBITDA) uppgick till -3,2 (3,0) MSEK, medan rörelseresultatet (EBIT) uppgick till -5,3 (1,0) MSEK.

Periodens resultat

Periodens resultat uppgick till -5,4 (0,7) MSEK motsvarande ett resultat per aktie om -0,10 (0,01) SEK.

Finansiell ställning och investeringar

Totala tillgångar uppgick per den 30 september 2021 till 37,8 (42,6) MSEK.

Likvida medel uppgick per den 30 september 2021 till 6,4 (7,9) MSEK. Soliditeten har minskat till 48,2 (57,0) procent.

De långfristiga lånen uppgår per den 30 september 2021 till 9,9 MSEK och de kortfristiga lånen till 0,7 MSEK.

Uppskjuten skattefordran uppgick per den 30 september 2021 till 10,2 MSEK vilket vid maximal möjlighet till nyttjande och 20,6% schablonskatt motsvarar 49,7 MSEK i resultat.

Medarbetare

Antal anställda uppgick per den 30 september 2021 till 33 personer, jämfört med 29 personer vid utgången av motsvarande period föregående år.

Principer för delårsrapportens upprättande

Koncernredovisningen för Exaltkoncernen har upprättats i enlighet med årsredovisningslagen. Samma redovisningsprinciper, definitioner avseende nyckeltal och beräkningsmetoder har tillämpats som i den senaste årsredovisningen både för koncernen och för moderbolaget. Koncernen tillämpar årsredovisningslagen och bokförings-nämndens allmänna råd 2012:1 (K3) vid upprättandet av finansiella rapporter. Att upprätta rapporter i överensstämmelse med bokförings-nämndens allmänna råd 2012:1 (K3) kräver användning av en del viktiga uppskattningar för redovisningsändamål. Vidare krävs att ledningen gör vissa bedömningar vid tillämpningen av koncernens redovisningsprinciper. De områden som innefattar en hög grad av bedömning, som är komplexa eller sådana områden där antaganden och uppskattningar är av väsentlig betydelse för koncernredovisningen utgörs av prövning av nedskrivningsbehov av goodwill och värdering av underskott.

Väsentliga risker och osäkerhetsfaktorer

Bolagets verksamhet är föremål för risker som helt eller delvis ligger utanför bolagets kontroll och som kan inverka på omsättning och resultat. Bolagets likviditet är självfallet helt beroende av utfallet från vidmakthållandet av befintliga affärer, hur vunnna affärer utfaller samt det operativa genomförandet. Styrelsen och ledningen arbetar kontinuerligt, både med befintliga och tilltänkta nya finansierings-lösningar. Bland riskerna finns i övrigt framför allt projektförseningar, obestånd hos kunder och leverantörer som ändrade politiska beslut.

Granskning av revisor

Denna delårsrapport har inte granskats av bolagets revisor.

Aktien

Exalt AB (publ) handlas på Spotlight Stock Market.

Solna, den 16 november 2021

Exalt AB (publ)

Karin Steen
Styrelseordförande

Robert Erlandsson
Styrelseledamot

Christer Ljungberg
Styrelseledamot

Fredrik Armandt
Styrelseledamot

Matti Vänskä
Verkställande direktör

KONCERNENS RESULTATRÄKNING (TSEK)	Jul-sep 2021	Jul-sep 2020	Jan-sep 2021	Jan-sep 2020	Helår 2020
Nettoomsättning	6 173	8 114	26 634	27 507	37 659
Övriga rörelseintäkter	12	-23	65	162	178
	6 185	8 091	26 700	27 669	37 837
Rörelsens kostnader					
Inköp av varor och tjänster	-665	-854	-3 734	-3 198	-4 142
Övriga externa kostnader	-1 654	-1 561	-6 203	-5 262	-7 754
Personalkostnader	-6 431	-4 795	-19 943	-16 212	-22 974
Rörelseresultat före avskrivningar (EBITDA)	-2 565	881	-3 181	2 997	2 967
Avskrivningar av materiella anläggningstillgångar	-28	-1	-76	-3	-4
Avskrivningar och nedskrivning av immateriella anläggningstillgångar	-666	-666	-1 997	-1 997	-2 663
Rörelseresultat (EBIT)	-3 259	214	-5 254	997	300
Räntekostnader och liknande resultatposter	-67	-53	-172	-155	-207
Summa finansiella poster	-67	-53	-172	-155	-207
Resultat före skatt	-3 326	161	-5 426	842	93
Bokslutsdisposition	-	-	-	-	-
Skatt	-	-38	-	-184	-29
Periodens resultat	-3 326	123	-5 426	658	64

KONCERNENS BALANSRÄKNING (TSEK)	2021-09-30	2020-09-30	2020-12-31
Tillgångar			
Anläggningstillgångar			
Immateriella anläggningstillgångar	12 732	15 395	14 729
Materiella anläggningstillgångar	606	3	2
Finansiella anläggningstillgångar	10 231	10 077	10 231
Summa anläggningstillgångar	23 569	25 475	24 962
Omsättningstillgångar			
Kundfordringar	4 748	5 443	8 406
Kortfristiga fordringar	3 106	3 712	2 331
Likvida medel	6 383	7 921	7 038
Summa omsättningstillgångar	14 237	17 076	17 775
Summa tillgångar	37 807	42 551	42 737
Eget kapital och skulder			
Eget kapital	18 213	24 233	23 639
Uppskjuten skatteskuld	-	-	-
Avsättningar	-	-	0
Långfristiga skulder			
Övriga långfristiga skulder	9 937	10 637	9 937
Kortfristiga skulder			
Leverantörsskulder	2 854	2 112	1 372
Skatteskulder	0	0	5
Övriga kortfristiga skulder	6 802	5 569	7 784
Summa Kortfristiga skulder	9 657	7 681	9 161
Summa eget kapital och skulder	37 807	42 551	42 737

FÖRÄNDRING I EGET KAPITAL (TSEK)	44 377	44 012	44 196
Eget kapital vid periodens ingång	23 639	23 575	23 575
Erhållna aktieägartillskott	-	-	-
Nyemission	-	-	-
Periodens resultat	-5 426	658	64
Eget kapital vid periodens utgång	18 213	24 233	23 639

KONCERNENS KASSAFLÖDESANALYS (TSEK)	Jan-sep	Jan-sep
	2021	2020
Den löpande verksamheten		
Rörelseresultat	-5 254	997
Justeringar för poster som inte ingår i kassaflödet:		
Av- och nedskrivningar	2 073	2 000
Avsättningar	0	0
Erhållen ränta	0	0
Erlagd ränta	-172	-155
Betald inkomstskatt	0	0
Kassaflöde från den löpande verksamheten före förändringar av rörelsekapital	-3 353	2 842
Kassaflöde från förändringar i rörelsekapital		
Förändring av varulager	0	0
Förändring av kortfristiga fordringar	2 882	2 073
Förändring av kortfristiga skulder	495	-52
Kassaflöde från den löpande verksamheten	25	4 863
Investeringsverksamheten		
Förvärv av dotterföretag	0	0
Förvärv av materiella anläggningstillgångar	-680	0
Kassaflöde från investeringsverksamheten	-680	0
Finansieringsverksamheten		
Nyemission	0	0
Upptagna lån	0	0
Amorteringar	0	0
Förändring checkräkningskredit	0	0
Kassaflöde från finansieringsverksamheten	0	0
Årets kassaflöde	-655	4 863
Likvida medel vid periodens början	7 038	3 058
Likvida medel vid periodens slut	6 383	7 921

MODERBOLAGETS RESULTATRÄKNING (TSEK)	Jul-sep 2021	Jul-sep 2020	Jan-sep 2021	Jan-sep 2020	Helår 2020
Nettoomsättning	1 230	480	3 105	1 320	1 800
Övriga rörelseintäkter	-	-	-	-	-
	1 230	480	3 105	1 320	1 800
Rörelsens kostnader					
Inköp av varor och tjänster	-	-	-	-	-
Övriga externa kostnader	-281	-255	-1 146	-995	-1 487
Personalkostnader	-655	-168	-1 789	-395	-608
Rörelseresultat före avskrivningar (EBITDA)	294	57	170	-70	-295
Avskrivningar av materiella anläggningstillgångar	-	-	-	-	-
Rörelseresultat (EBIT)	294	57	170	-70	-295
Resultat andelar koncernföretag	-2 820	-	-2 820	-	-
Räntekostnader och liknande resultatposter	-67	-52	-169	-154	-206
Resultat efter finansiella poster	-2 593	5	-2 820	-224	-501
Koncernbidrag	-	-	-	-	500
Resultat före skatt	-2 593	5	-2 820	-224	-1
Skatt	-	-	-	-	-
Periodens resultat	-2 593	5	-2 820	-224	-1

MODERBOLAGETS BALANSRÄKNING (TSEK)	2021-09-30	2020-09-30	2020-12-31
Tillgångar			
Anläggningstillgångar			
Finansiella anläggningstillgångar	41 074	41 074	41 074
Summa anläggningstillgångar	41 074	41 074	41 074
Omsättningstillgångar			
Kundfordringar	1 031	600	600
Fordringar hos koncernbolag	3 656	3 864	4 064
Kortfristiga fordringar	401	115	96
Likvida medel	389	128	25
Summa omsättningstillgångar	5 477	4 707	4 785
Summa tillgångar	46 551	45 781	45 859
Eget kapital och skulder			
Eget kapital	27 359	29 955	30 179
Avsättningar		-	
Övriga avsättningar	-	-	-
Långfristiga skulder			
Övriga långfristiga skulder	9 937	10 637	9 937
Kortfristiga skulder			
Leverantörsskulder	223	203	132
Skulder till koncernbolag	7 612	4 390	4 390
Övriga kortfristiga skulder	1 420	596	1 221
Summa kortfristiga skulder	9 255	5 189	5 743
Summa eget kapital och skulder	46 551	45 781	45 859

Rapporten finns tillgänglig på www.exalt.se under ”För investerare/regulatoriska dokument”

Finansiell kalender

Bokslutskommuniké 2022-02-25

Kontaktuppgifter

Frågor kring rapporten:

Matti Vänskä

E-post: matti.vanska@exalt.se

Exalt AB (publ)
Vretenvägen 12
17 54 Solna

Tel: 08 706 76 50

Web: www.exalt.se