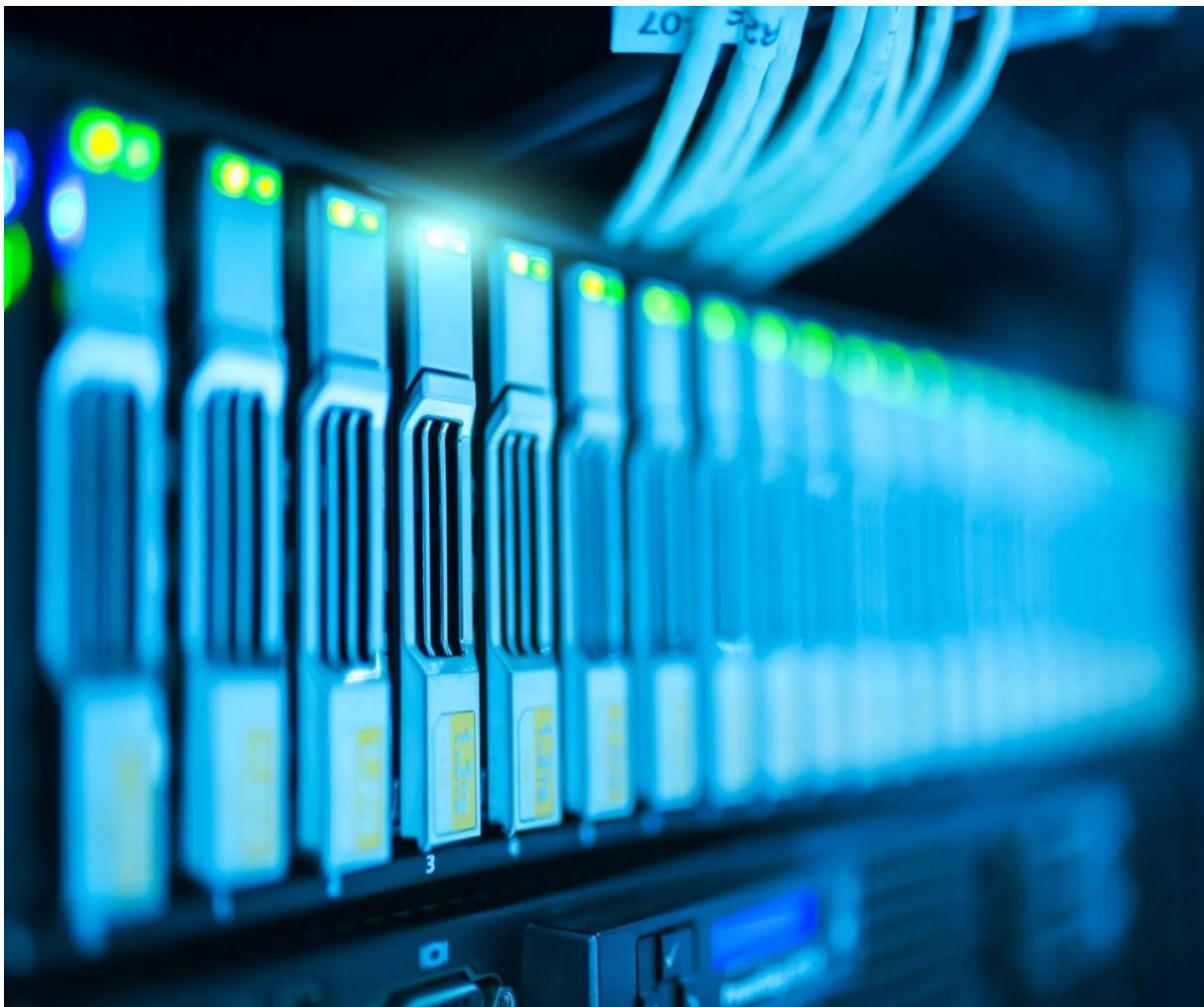


Exalt AB (publ)

Delårsrapport

Januari – september 2022



- Kraftigt ökad omsättning för kvartalet
- Fortsatt lönsamhet för årets första 9 månader

Delårsrapport 1 januari till 30 september 2022

Tredje kvartalet i siffror

- Nettoomsättningen uppgick till 11,6 (6,2) MSEK
- Rörelseresultat före avskrivningar (EBITDA) uppgick till 0,1 (-2,6) MSEK
- Rörelseresultatet (EBIT) uppgick till -0,6 (-3,3) MSEK
- Periodens resultat uppgick till -0,6 (-3,3) MSEK
- Resultat per aktie före uppgick till -0,01 (-0,06) SEK
- Likvida medel uppgick per den 30 september till 3,2 (6,4) MSEK

Första nio månaderna i siffror

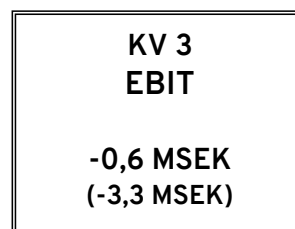
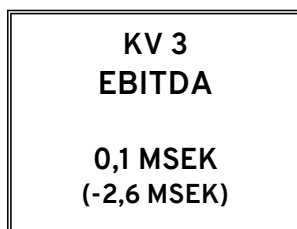
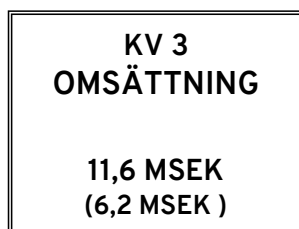
- Nettoomsättningen uppgick till 32,7 (26,6) MSEK
- Rörelseresultat före avskrivningar (EBITDA) uppgick till 1,0 (-3,2) MSEK
- Rörelseresultatet (EBIT) uppgick till -1,1 (-5,3) MSEK
- Periodens resultat uppgick till -1,4 (-5,4) MSEK
- Resultat per aktie uppgick till -0,03 (-0,10) SEK
- Likvida medel uppgick per den 30 september till 3,2 (6,4) MSEK

Viktiga händelser under kvartalet

- Förstärkt säljorganisationen med ny säljare

Händelser efter periodens utgång

- Inga viktiga händelser noterades efter periodens utgång.



VD:s kommentar för tredje kvartalet och 9 månader



Exalt har under årets tredje kvartal vunnit flera stora affärer vilket resulterat i en bra orderingång. Detta i kombination med våra långsiktigt förbättrade rutiner kring beläggningsplanering har gett oss en 85%-ig omsättningsökning och ett förbättrat resultat för kvartalet jämfört med föregående år.

Det känns inspirerande att vårt fokus kring produkt- och konsultaffärer genererar nya möjligheter och vi vinner nya affärer. Exalt syns och hörs mer och det ökade intresset från kunder och vid nyrekryteringar är ett betyg på att vi är på rätt väg – en utmanare mot traditionella leverantörer i vårt segment.

Vi har fått flera nya kunder och affärer varav dessa speciellt kan nämnas:

- Stor svensk matvarukedja där Exalt hjälper till med att optimera Wifi i butiker, kontor och lager.
- Stort nordiskt logistikföretag där Exalt optimerar och designar Wifi-nät.
- Uppgradering av stort operatörsnät med förstudie, design och implementation.
- Uppgradering av säkerhetsnät med implementation till nordiskt fastighetsförvaltningsbolag

Förutom ovan nämnda kunder har vi under kvartalet installerat nät i tåghall och byggt IOT-nät till larminstallationer samt ett flertal nya nät i fastigheter och kontor.

Vårt affärsområde Säker Kommunikation har under kvartalet haft hög beläggning och vunnit flera lösningsaffärer med tillhörande tjänster. Kompetens inom nätverk och säkerhet är en bristvara, vilket medför att timpriset för våra nätverkstekniker ökar och vi ser även en marknad som växer.

Vårt affärsområde Infrastruktur har under kvartalet ökat beläggningsgenom ett flertal större installationer. Vi har definierat en ännu tydligare målmarknad (fastighetsägare och operatörer) vilket gör att vi kan fokusera kring nya affärer, upphandlingar och riktade säljinsatser. Säkra nätverk fortsätter att vara en expansiv del i vårt erbjudande och säkerhetshoten i omvärlden ökar medvetandet hos nätägare. Satsningar på kritisk infrastruktur för att möta dessa hot prioriteras på marknaden.

Konsulter inom säkerhet och IT är ett nytt affärsområde som byggs upp under hösten för att stå på egna ben och expandera under 2023. Inom området gör vi riktade rekryterings- och säljinsatser vilket medfört att vi ökar vår leverans av kompetenta konsulter till kunder. Här har vi även inlett ett samarbete med skolor för att fånga upp unga ambitiösa tekniker som är på väg ut i arbetslivet.

Att attrahera och bibehålla personal ges ett stort fokus på Exalt då våra medarbetare är vår viktigaste tillgång. Vi genomför kontinuerligt satsningar kring kompetensutveckling och andra aktiviteter för att höja ”employer branding”-värdet. Under sommaren har vi rekryterat ett antal nya medarbetare, trots att vi på marknaden ser stora utmaningar i att rekrytera tekniker med specialkompetens.

Våra längre kontrakt med operatörer och fastighetsägare, där vi utför löpande drift och underhåll, utgör en betydande del av vår omsättning. Detta gör oss inte lika känsliga för kommande lågkonjunktur och dess negativa påverkan på nybyggnationer. I en osäker omvärld fortsätter nätverk att vara en viktig del av säker infrastruktur med en positiv tillväxt kommande åren.

Årets första 9 månader summerar vi med en tillväxt på 20 % och ett antal nya kunder till Exalt-familjen.

Matti Vänskä
VD Exalt AB (publ)

Kort om Exalt AB (publ)

Exalt är genom dotterbolaget Exalt Network en helhetsleverantör av kommunikationslösningar för företag, stadsnät, operatörer, myndigheter och organisationer. Bolaget är ledande inom design, installation, drift och underhåll av kommunikationsnät på såväl aktiv som passiv nivå. Affärsidén baseras på att upprätthålla en stark position på marknaden när det gäller hög kompetens, leveranskvalitet och kostnadseffektivitet. Exalt är kvalitets- och miljöcertifierat enligt ISO 9001/14001 och certifierat för Robust Fiber. Bolaget är sedan 2005 noterat på Spotlight Stock Market (kortnamn EXALT).

För mer information, vänligen besök www.exalt.se

Koncernens finansiella sammandrag

	Jul-sep 2022	Jul-sep 2021	Jan-sep 2022	Jan-sep 2021	Helår 2021
Nettoomsättning, TSEK	11 568	6 173	32 748	26 634	37 950
Rörelseresultat före avskrivningar, (EBITDA), TSEK	123	-2 565	988	-3 181	-1 363
Rörelsemarginal före avskrivningar %	neg	neg	neg	neg	neg
Rörelseresultat (EBIT), TSEK	-587	-3 259	-1 141	-5 254	-4 147
Rörelsemarginal före finansiella poster, %	neg	neg	neg	neg	neg
Resultat efter finansiella poster, TSEK	-644	-3 326	-1 356	-5 426	-4 354
Periodens resultat, TSEK	-644	-3 326	-1 356	-5 426	-4 354
Resultat per aktie *, SEK	-0,01	-0,06	-0,03	-0,10	-0,08
Likvida medel, TSEK	3 236	6 383	3 236	6 383	3 589
Soliditet, %	52,5	48,2	52,5	48,2	49,5
Kassalikviditet, %	178,7	147,4	178,7	147,4	149,9
Eget kapital, TSEK	17 929	18 213	17 929	18 213	19 285
Balansomslutning, TSEK	34 168	37 807	34 168	37 807	38 951
Totalt antal aktier, st *	54 047 414	54 047 414	54 047 414	54 047 414	54 047 414
Genomsnittligt antal anställda	30	31	31	30	31

Definitioner

Nettoomsättning

Intäkter avseende levererade tjänster och sålda varor eller i huvudverksamheten.

Rörelseresultat före avskrivningar (EBITDA)

Rörelseresultat före av- och nedskrivningar av materiella och immateriella tillgångar.

Rörelseresultat (EBIT)

Resultat före finansiella poster och skatt.

Rörelsemarginal

Rörelseresultat i procent av omsättningen

Likvida medel

Kassa och banktillgodohavanden.

Soliditet

Eget kapital som andel av totala tillgångar. Ger en bild av hur mycket av företagets tillgångar som finansierats med eget kapital och visar företagets betalningsförmåga på lång sikt.

Kassalikviditet

Omsättningstillgångar exklusive lager och pågående arbeten i procent av kortfristiga skulder.

Genomsnittligt antal anställda

Beräknas som summan arbetad tid dividerat med normalarbetstid för perioden.

Resultat per aktie

Resultatet dividerat med antal aktier vid periodens slut.

Finansiell översikt

Juli - september, 2022

Nettoomsättning

Nettoomsättningen uppgick till 11,6 (6,2) MSEK.

Rörelsekostnader

Rörelsens kostnader uppgick till 11,5 (8,8) MSEK för det andra kvartalet.

Rörelseresultat

Rörelseresultat före avskrivningar (EBITDA) uppgick till 0,1 (-2,6) MSEK, medan rörelseresultatet (EBIT) uppgick till -0,6 (-3,3) MSEK.

Periodens resultat

Periodens resultat uppgick till -0,6 (-3,3) MSEK motsvarande ett resultat per aktie om -0,01 (-0,06) SEK.

Januari - september, 2022

Nettoomsättning

Nettoomsättningen uppgick till 32,7 (26,6) MSEK för halvåret.

Rörelsekostnader

Rörelsens kostnader uppgick till 31,8 (29,8) MSEK för halvåret.

Rörelseresultat

Rörelseresultat före avskrivningar (EBITDA) uppgick till 1,0 (-3,2) MSEK, medan rörelseresultatet (EBIT) uppgick till -1,1 (-5,3) MSEK.

Periodens resultat

Periodens resultat uppgick till -1,4 (-5,4) MSEK motsvarande ett resultat per aktie om -0,03 (-0,10) SEK.

Finansiell ställning och investeringar

Totala tillgångar uppgick per den 30 september 2022 till 34,2 (37,8) MSEK.

Likvida medel uppgick per den 30 september 2022 till 3,2 (6,4) MSEK. Soliditeten har ökat till 52,5 (48,2) procent.

De långfristiga lånen uppgår per den 30 september 2022 till 8,7 MSEK och de kortfristiga lånen till 1,0 MSEK.

Uppskjuten skattefordran uppgick per den 30 september 2022 till 9,2 MSEK vilket vid maximal möjlighet till nyttjande och 20,6% schablonskatt motsvarar 44,8 MSEK i resultat.

Medarbetare

Antal anställda uppgick per den 30 september 2022 till 32 personer, jämfört med 30 personer vid utgången av motsvarande period föregående år.

Principer för delårsrapportens upprättande

Koncernredovisningen för Exaltkoncernen har upprättats i enlighet med årsredovisningslagen. Samma redovisningsprinciper, definitioner avseende nyckeltal och beräkningsmetoder har tillämpats som i den senaste årsredovisningen både för koncernen och för moderbolaget. Koncernen tillämpar årsredovisningslagen och bokförings-nämndens allmänna råd 2012:1 (K3) vid upprättandet av finansiella rapporter. Att upprätta rapporter i överensstämmelse med bokförings-nämndens allmänna råd 2012:1 (K3) kräver användning av en del viktiga uppskattningar för redovisningsändamål. Vidare krävs att ledningen gör vissa bedömningar vid tillämpningen av koncernens redovisningsprinciper. De områden som innefattar en hög grad av bedömning, som är komplexa eller sådana områden där antaganden och uppskattningar är av väsentlig betydelse för koncernredovisningen utgörs av prövning av nedskrivningsbehov av goodwill och värdering av underskott.

Väsentliga risker och osäkerhetsfaktorer

Bolagets verksamhet är föremål för risker som helt eller delvis ligger utanför bolagets kontroll och som kan inverka på omsättning och resultat. Bolagets likviditet är självfallet helt beroende av utfallet från vidmakthållandet av befintliga affärer, hur vunna affärer utfaller samt det operativa genomförandet. Styrelsen och ledningen arbetar kontinuerligt, både med befintliga och tilltänkta nya finansierings-lösningar. Bland riskerna finns i övrigt framför allt projektförseningar, obestånd hos kunder och leverantörer som ändrade politiska beslut.

Granskning av revisor

Denna delårsrapport har inte granskats av bolagets revisor.

Aktien

Exalt AB (publ) handlas på Spotlight Stock Market.

Solna, den 10 november 2022

Exalt AB (publ)

Christer Ljungberg
Styrelseordförande

Robert Erlandsson
Styrelseledamot

Karin Sten
Styrelseledamot

Fredrik Armandt
Styrelseledamot

Matti Vänskä
Verkställande direktör

KONCERNENS RESULTATRÄKNING (TSEK)	Jul-sep 2022	Jul-sep 2021	Jan-sep 2022	Jan-sep 2021	Helår 2021
Nettoomsättning	11 568	6 173	32 748	26 634	37 950
Övriga rörelseintäkter	-15	12	22	65	65
	11 553	6 185	32 770	26 700	38 015
Rörelsens kostnader					
Inköp av varor och tjänster	-4 350	-665	-8 122	-3 734	-5 070
Övriga externa kostnader	-1 584	-1 654	-5 112	-6 203	-7 918
Personalkostnader	-5 496	-6 431	-18 548	-19 943	-26 390
Rörelseresultat före avskrivningar (EBITDA)	123	-2 565	988	-3 181	-1 363
Avskrivningar av materiella anläggningstillgångar	-44	-28	-132	-76	-121
Avskrivningar och nedskrivning av immateriella anläggningstillgångar	-666	-666	-1 997	-1 997	-2 663
Rörelseresultat (EBIT)	-587	-3 259	-1 141	-5 254	-4 147
Räntekostnader och liknande resultatposter	-59	-67	-215	-172	-207
Summa finansiella poster	-59	-67	-215	-172	-207
Resultat före skatt	-644	-3 326	-1 356	-5 426	-4 354
Bokslutsdisposition	-	-	-	-	-
Skatt	-	-	-	-	-
Periodens resultat	-644	-3 326	-1 356	-5 426	-4 354

KONCERNENS BALANSRÄKNING (TSEK)	2022-09-30	2021-09-30	2021-12-31
Tillgångar			
Anläggningstillgångar			
Immateriella anläggningstillgångar	10 069	12 732	12 066
Materiella anläggningstillgångar	483	606	573
Finansiella anläggningstillgångar	10 231	10 231	10 231
Summa anläggningstillgångar	20 783	23 569	22 870
Omsättningstillgångar			
Kundfordringar	7 300	4 748	9 204
Kortfristiga fordringar	2 849	3 106	3 288
Likvida medel	3 236	6 383	3 589
Summa omsättningstillgångar	13 385	14 237	16 081
Summa tillgångar	34 168	37 807	38 951
Eget kapital och skulder			
Eget kapital	17 929	18 213	19 285
Uppskjuten skatteskuld			
Avsättningar	-	-	0
Långfristiga skulder			
Övriga långfristiga skulder	8 750	9 937	8 938
Kortfristiga skulder			
Leverantörsskulder	1 163	2 854	1 493
Skatteskulder	0	0	0
Övriga kortfristiga skulder	6 326	6 802	9 235
Summa Kortfristiga skulder	7 489	9 657	10 728
Summa eget kapital och skulder	34 168	37 807	38 951

FÖRÄNDRING I EGET KAPITAL (TSEK)	2022-09-30	2021-09-30	2021-12-31
Eget kapital vid periodens ingång	19 285	23 639	23 639
Erhållna aktieägartillskott	-	-	-
Nyemission	-	-	-
Periodens resultat	-1 356	-5 426	-4 354
Eget kapital vid periodens utgång	17 929	18 213	19 285

KONCERNENS KASSAFLÖDESANALYS (TSEK)	Jan-sep 2022	Jan-sep 2021
Den löpande verksamheten		
Rörelseresultat	-1 141	-5 254
Justeringar för poster som inte ingår i kassaflödet:		
Av- och nedskrivningar	2 129	2 073
Avsättningar	0	0
Erhållen ränta	0	0
Erlagd ränta	-215	-172
Betald inkomstskatt	0	0
Kassaflöde från den löpande verksamheten före förändringar av rörelsekapital	773	-3 353
Kassaflöde från förändringar i rörelsekapital		
Förändring av varulager	0	0
Förändring av kortfristiga fordringar	2 342	2 882
Förändring av kortfristiga skulder	-3 239	495
Kassaflöde från den löpande verksamheten	-124	25
Investeringsverksamheten		
Förvärv av dotterföretag	0	0
Förvärv av materiella anläggningstillgångar	-42	-680
Kassaflöde från investeringsverksamheten	-42	-680
Finansieringsverksamheten		
Nyemission	0	0
Upptagna lån	0	0
Amorteringar	-187	0
Förändring checkräkningskredit	0	0
Kassaflöde från finansieringsverksamheten	-187	0
Årets kassaflöde	-353	-655
Likvida medel vid periodens början	3 589	7 038
Likvida medel vid periodens slut	3 236	6 383

MODERBOLAGETS RESULTATRÄKNING (TSEK)	Jul-sep 2022	Jul-sep 2021	Jan-sep 2022	Jan-sep 2021	Helår 2021
Nettoomsättning	811	1 230	2 878	3 105	3 750
Övriga rörelseintäkter	-	-	-	-	-
	811	1 230	2 878	3 105	3 750
Rörelsens kostnader					
Inköp av varor och tjänster	-	-	-	-	-
Övriga externa kostnader	-246	-281	-1 077	-1 146	-1 631
Personalkostnader	-504	-655	-1 633	-1 789	-2 408
Rörelseresultat före avskrivningar (EBITDA)	61	294	168	170	-289
Avskrivningar av materiella anläggningstillgångar	-	-	-	-	-
Rörelseresultat (EBIT)	61	294	168	170	-289
Resultat andelar koncernföretag	0	-2 820	0	-2 820	-2 820
Räntekostnader och liknande resultatposter	-61	-67	-168	-169	-204
Resultat efter finansiella poster	0	-2 593	0	-2 820	-3 313
Koncernbidrag	-	-	-	-	0
Resultat före skatt	0	-2 593	0	-2 820	-3 313
Skatt	-	-	-	-	-
Periodens resultat	0	-2 593	0	-2 820	-3 313

MODERBOLAGETS BALANSRÄKNING (TSEK)	2022-09-30	2021-09-30	2021-12-31
Tillgångar			
Anläggningstillgångar			
Finansiella anläggningstillgångar	41 074	41 074	41 074
Summa anläggningstillgångar	41 074	41 074	41 074
Omsättningstillgångar			
Kundfordringar	352	1 031	0
Fordringar hos koncernbolag	3 656	3 656	3 656
Kortfristiga fordringar	474	401	1 130
Likvida medel	364	389	302
Summa omsättningstillgångar	4 846	5 477	5 088
Summa tillgångar	45 920	46 551	46 162
Eget kapital och skulder			
Eget kapital	26 866	27 359	26 866
Avsättningar		-	
Övriga avsättningar	-	-	-
Långfristiga skulder			
Övriga långfristiga skulder	8 750	9 937	8 937
Kortfristiga skulder			
Leverantörsskulder	116	223	159
Skulder till koncernbolag	8 616	7 612	8 613
Övriga kortfristiga skulder	1 572	1 420	1 587
Summa kortfristiga skulder	10 304	9 255	10 359
Summa eget kapital och skulder	45 920	46 551	46 162

Rapporten finns tillgänglig på www.exalt.se under ”För investerare/regulatoriska dokument”

Finansiell kalender

Bokslutskommuniké 2023-02-24
Publicering Årsredovisning 2023-04-13

Kontaktuppgifter

Frågor kring rapporten:

Matti Vänskä
E-post: matti.vanska@exalt.se

Exalt AB (publ)
Vretenvägen 12
17 54 Solna

Tel: 08 706 76 50
Web: www.exalt.se